

Türk göç kültürü: Türkiye ile Almanya arasında göç hareketleri, sosyo-ekonomik kalkınma ve çatışma

İBRAHİM SİRKECİ *
JEFFREY H. COHEN **
PINAR YAZGAN ***

Özet

Bu makalede Türkiye'nin, son 50 yıl içinde Avrupa'ya ve özellikle Almanya'ya göç etmiş Türk ve Kürt göçmenlerin çocukları da dahil olmak üzere yeni göçmenler için bir destinasyon haline gelişini irdeliyoruz. Sosyal, ekonomik ve insani bir güvensizlik ortamının varlığı, son 50 yıldaki Türkiye'den Avrupa'ya ve özellikle Almanya'ya göç üzerinde etkili olmuştur. Bugün ise Türk toplumdaki, ekonomisindeki ve güvenliğindeki değişimler ülkeye göçmen çekmektedir. Geçmişte, etnik çatışmalar göçü belirleyen faktörlerden biriydi ve bunlar bugün de sosyo-ekonomik kalkınma ve Kürt göçmenlerin göçü arasındaki ilişkiyi etkilemektedir. Ancak, Türkiye ekonomisinin büyümesi ve sosyal özgürlüklerin artışı Türkiye'ye göçü desteklemektedir. Türkiye'ye göç, Almanya ve diğer ülkelerden geri dönüş göçüyle birlikte ikinci ve üçüncü kuşak Türklerin göçünü de kapsamaktadır.

Anahtar kelimeler: Türkiye, Almanya, göç ve kalkınma, çatışma, göç kültürü.

Turkish culture of migration: Flows between Turkey and Germany, socio-economic development and conflict

Abstract

In this paper we explore the rise of Turkey as a destination for new migrants including the children of Turks and Kurds who emigrated to Europe and Germany over the last five decades. An environment of social, economic and human insecurity dominated migration from Turkey to Europe and in particular Germany over the last five decades; and today, shifts in Turkish society, economy and security are attracting migrants to the country. Ethnic conflicts were one key factor driving migration in the past and as we note, they continue to moderate the relationship between socio-economic development and emigration rates for Kurdish movers in the present. Nevertheless, we argue that the growth of the Turkish economy and increasing social freedoms support an increase in immigration to Turkey. Immigration to Turkey includes returnees as well as second and third generation Turks from Germany among other places.

Keywords: Turkey, Germany, migration and development, conflict, culture of migration.

Giriş

Günümüz Türk nüfus hareketleri Osmanlı İmparatorluğu'nun bir çekim merkezi olduğu 15. Yüzyıla kadar uzanan köklü bir geçmişe dayanır. 20. Yüzyılda

* İbrahim Sirkeci, İngiltere'de, Regent's College London'da Transnasyonal Çalışmalar ve Pazarlama Profesörü ve Transnasyonal Çalışmalar Merkezi'nin Direktörü olarak görev yapmaktadır. E-posta: sirkeci@regents.ac.uk.

** Jeffrey H. Cohen, Columbus, ABD'de, Ohio Devlet Üniversitesi'nde Antropoloji Profesörü olarak görev yapmaktadır. E-posta: cohen.319@osu.edu.

*** Pınar Yazgan, Sakarya University, Türkiye'de Sosyoloji Bölümü'nde Yardımcı Doçent olarak görev yapmaktadır. Email: pyazgan@sakarya.edu.tr.



Türk göçü, olanakların sınırlılığı nedeniyle kırlardan kentlere göçeden ulusal nüfus ve çatışma ve ayrımcılıkla karşılaşan etnik azınlıkların şehirlere ve Avrupa'ya göç hareketleri olarak ortaya çıktı. Aslında, ülkedeki sıkı yönetimin sonuna doğru ve 1990'ların ortalarına dek Türkiye'den göçün çoğunluğunun arkasında bazı bölgelerdeki sosyo-ekonomik gelişme düzeyinin düşüklüğü ve etnik çatışma yatmaktadır. Sıkı yönetimin resmi olarak sona ermesi, politik reformlar, artan toplumsal özgürlük, hızlı kentleşme ve ekonomik gelişme, bugün Türkiye'nin hem göç veren hem de göç alan ülke olarak tanımlanmasındaki anahtar değişkenlerdir.¹ Bu makalede Türk uluslararası göçünü ele alıyoruz. Bu göç hareketi üç farklı döneme ayrılmaktadır: kitleleşmiş işçi göçü, aile göçü, mülteciler, sığınmacılar, ve kaçak göçler. Aynı zamanda Türkiye'nin göç alan ülke olduğu dönemin başladığını ileri sürüyoruz.

Kavramsal çerçeve: Çatışma ve göç kültürü

Göç, durağan olmaktan hareketliliğe doğru giden bir süreğenlik (continuum) üzerinde tanımlanır. Diğer bir deyişle, literatürde hâkim olma eğilimi gösteren, göç eden ve göç etmeyen biçimindeki karşıt (dikotomi) kategoriler ile göçü tanımlamayı reddediyoruz (Bu konudaki eleştiriler için bakınız: Anthony, 1990; Vertovec, 2003; Levitt and Schiller, 2007). Cohen ve Sirkeci (2011) göçün hareketli ve hareketsizlerin (movers ve non-movers)² zaman ve mekânda bir hareket olarak görmek ve bu hareketin, bireyin yetenekleriyle ilişkili birçimde kültürel, sosyal ve ekonomik gelişim ile de alakalı olarak, ve göç veren toplumun zayıf ve güçlü yanları tarafından ve de göç veren ve alan ülkelerin toplumsal beklentileri, imkânları, var olan çatışmalar, güvenliği ve güvensizlik durumunu da dikkate alan ekonomik ve siyasal gerçeklikleri ile ilişkili dinamik ve akışkan bir doğası olduğunu ileri sürmektedirler. Cohen ve Sirkeci (2011) bu bütüncül çerçeveyi "göç kültürü" olarak kavramsallaştırmaktadır.

Hareketliler ve hareketsizler için yerel, transnasyonel (ulusötesi) ve makro düzeydeki süreçlerde oratay çıkan çatışmalar üzerinden karar verdikleri esasına dayanarak bir çerçeve inşa ederek göç kültürünü ele alabiliriz. Bu çalışmada, ulusal (Türkiye ve Almanya içerisinde) ve ulusötesi (Türkiye ve Almanya arasında) düzeyde çatışmaların göç akımlarını etkilediğini ileri sürüyoruz. Aynı zamanda Türkiye'deki sosyo-ekonomik seviyelerindeki bölgesel farklılıkların göç örüntülerini etkilediğini ileri sürüyoruz. Böylelikle Türk 'göç kültürü' bu iki etki altında karakterize olmuştur. Dolayısıyla çatışma ve sosyo-ekonomik

¹ "Türk" kavramı, Türkler, Kürtler, Araplar ve diğer Türkiye'deki bütün nüfus topluluklarını temsil etmektedir. Bizim çalışmamız güvensizlik (Sirkeci, 2005b ve 2006, 2009a), hanehalkları ve göç kültürü (Cohen ve Sirkeci, 2005 and 2011), Türk diasporası (Sirkeci, 2005a), Türkiye'deki Kürt nüfusu (Sirkeci 2000), Türkiye'deki sosyo-ekonomik gelişme ve göç (Icduygu *ve diğ.*, 2001), Türk göç istikametlerindeki değişim (Icduygu ve Sirkeci, 1998), Türkiye'de etnisite (Icduygu *ve diğ.*, 1999) göç ve geriye göç (Sirkeci, 2009b) üzerine son 15 yıldır yapılmış bir dizi çalışmadan faydalanmıştır.

² Cohen ve Sirkeci (2011) 'hareketliler' ve 'hareketsizler' kavramlarını göçmen ve göçmen olmayan yerine öneriyor ve bu ikisi arasındaki ilişkilerin göç açısından önemli ve belirleyici olduğunu vurguluyorlar.

yoksunluk geçtiğimiz 50 yıl boyunca Türkiye’den Batı Avrupa’ya göçün temel belirleyicileri olmuştur.

Sosyo-ekonomik gelişme ve göç arasındaki bağlantılar göç literatüründe çokça olarak çalışılmıştır (Castles, 2008 ve Raghuram, 2009). Faist (2008), göçmen derneklerini gelişme ajanları (ve Türkiye üzerine bakınız Martin, 1991; Paine, 1974) olarak tanımlar. Bauman (1998) yoksulların genellikle memleketlerinde durduğunu, daha zenginlerin ise görece hareketli olduğunu öne sürerken, başkaları kalkınmayı göçü engelleyici bir unsur (Delgado-Wise ve Guarnizo, 2007) olarak görürler. De Haas (2006), göçü durdurmanın ya da azaltmanın bir yolu olarak kalkınmayı teşvik eden politikaların başarısız olmaya mahkum olduğuna vurgu yapar. Aslında, Türk göçü üzerine yapılan önceki çalışmalar, yurtdışına göçte, ne zenginlerin ne de yoksulların baskın olmadığını özetlemektedir (İçduygu, Sirkeci, Muradoğlu 2001). Mali olarak yetkin ve gerekli kalifikasyonlara ve bağlantılara sahip kişilerin göç ettiğini ileri süren insani ve sosyal sermaye kuramlarını doğrular biçimde, Türkiye’de de ilçe düzeyindeki kalkınma eşitsizlikleri dikkate alındığında en altta ve en üstte yere alanların daha az göç etme eğiliminde oldukları görülmektedir (Sirkeci, 2006).

Hem göç hareketlerinde hem de Türkiye’deki içgöç ve Türkiye ile Almanya arasındaki göç tartışmalarında bir değişim görülmektedir. Yerel olarak (diğer bir deyişle, Türkiye ve Almanya’da) ulusal tartışmalar, politik reformlar, gelişmeler ve fırsatlardaki değişimler hareketliler için genel durumu değiştirmiştir. Aralarında Kürtler gibi etnik azınlık mensuplarını da barındıran Türk uyruklular birkaç on yıl öncesinde hayal bile edemeyecekleri sosyal ve ekonomik fırsatlara sahiptirler. Bunun yanında, ulusötesi düzeyde Türkiye ve Almanya arasındaki göç işbirliğine dayalı bir süreçten çatışma ile dolu bir sürece dönüşmüştür (Çatışma modeli için bkz. Sirkeci, 2009a).

Almanya’ya Türk göçünün tarihi

Türk hareketliliği (göçü) ilk olarak 1950’lerde ülkede yaşanan hızlı kentleşmenin etkileri ile şekillendi. İkinci dönemde, 1960’larda iş gücü fazlalığının yurtdışına ihracı; üçüncü dönemde, 1970 ve 1980’lerin başında aile birleşimleri; dördüncü dönemde, 1980’lerde mülteci akımları ve beşinci dönemde, 1990’larda sığınma için başvurular ve altıncı dönemde, 2000’li yıllarda düzensiz göçmenlerle karakterize edilmiştir. Burada Türkiye’nin geçmişte Avrupa’ya³ göç etmiş Türkler ve sonraki kuşaklar için hedef ülke haline geldiği ve aynı zamanda Asya ve Afrika’dan başkalarının Türkiye’ye göç ettiği yeni bir göç döneminin başladığını ileri sürüyoruz. Bu yeni göç dönemi Türk vatandaşları için artan hareket özgürlüğü ve ülkenin bir bütün olarak yaşadığı ekonomik büyüme ile karakterize olmuştur. Dış ilişkilerde atak bir tavır alan Türk hükümeti 90’dan fazla ülke ile vizesiz seyahat anlaşmaları imzaladı (MFA, 2011). Aynı zamanda, daha fakir

³ Bunlar önce İbrahim Sirkeci tarafından “Avrupalı Türkler” olarak isimlendirilmiştir (Sirkeci, 2002: 9). Østergaard-Nielsen (2000 ve 2003b) ise bunları “Euro Türkler” olarak adlandırdı ve bu kavram daha sonra Kaya (2004) tarafından sıklıkla kullanılmıştır. Kavram Avrupa’daki Türk göçmenleri, ikinci ve üçüncü kuşak Türkleri ifade etmektedir.

hareketliler için engel teşkil eden sınır ve vize engelini aşabilen nispeten daha varlıklı Türkler günümüzde daha fazla özgürce seyahat edebiliyorlar.

Türk göçü, 1950'li ve 60'lı yıllarda iş gücü değişimi anlaşmaları ile tanımlanıyordu (Franz, 1994). Bu değişimlerin en önemlisi Türkiye ve Almanya arasındaydı. Bu işbirliği Türkleri Almanya'ya getirmişti. Alman ekonomisi işçiye ihtiyaç duyuyordu, Türkiye ise işgücü fazlalığına sahipti. Sonuçta işbirliği anlaşması her iki ülkenin de yararına oldu. Buna rağmen, Türkiye'nin devam eden işgücü fazlalığı karşısında Almanya'nın yabancı işçilere ihtiyacının azalması ilişkileri tatsızlaştırdı. Almanya ve Türkiye bu işgücü değişimi işbirliği modelinden uzaklaştı. Bu değişim, pek çok Türk vatandaşının giriş izni almasını zorlaştırırken, bu süreçte birçok hareketlinin (göçmenin) sonraki otuz yıl boyunca kayıt dışı göçmen haline dönüşmesine neden oldu.

Buna rağmen, farklı biçimlerde ve farklı mekanizmalar yoluyla da olsa Türkiye'den Almanya'ya göç devam etti. Türkiye'de 1980'deki askeri müdahaleden sonra, 1980'li yıllarda geniş kitleler halinde sığınmacı ve mülteci olarak, 1990'lı ve 2000'li yıllarda 'gizli' ya da 'düzensiz' göçmenler olarak Türkiye'den Almanya'ya ve diğer ülkelere göç ettiler (Sirkeci, 2005a). İşgücü göçünün toplam içindeki payı yok denecek kadar azalırken, aile birleşimi göçünün (örneğin: göçmenlerle evlilikler, göçmenlerin yanına taşınan kardeşler, ebeveynler, eşler ve çocuklar) tüm hareketliler içerisindeki payı yaklaşık yüzde yetmiş çıktı (İçduygu ve Sirkeci, 1999).

Bugünkü durum

Türkiye Çalışma ve Sosyal Güvenlik Bakanlığı 2009 yılı itibarıyla 3,849,360 Türk vatandaşının yurtdışında yaşadığını tahmin etmektedir. Bu rakamın 1,713,551'ini Almanya'da yaşayan Türkler oluşturmaktadır (Bu rakama Alman vatandaşlığına geçen Türkler dâhil değildir; bakınız CSGB, 2010: 50-55)⁴. Birleşmiş Milletler Yüksek Komiserliğinin (BMMYK) tahminlerine göre, Almanya'da yaşayan yaklaşık 4 milyon Türk'ün, 2009 yılı itibarıyla yaklaşık %9'u mülteci olarak ülkeye varmıştır.⁵ Alman Federal İstatistik Ofisi 810,481 Türk vatandaşının 1972 ve 2009 yılları arasında vatandaşlığını değiştirdiğini bildirmektedir (FSOG, 2011).⁶ Kayıtsız Türk göçmenlerin sayısını da bilemediğimizden Almanya'daki Türklerin tam nüfusunu bilmek zordur, ancak bazı tahminlere göre 2.6 milyon (Boomgaarden, 2010) ile 4 milyon (Haviland *vd.*, 2010; Heine ve Syed, 2005) arasında değişmektedir. Yine de, aşağıdaki rakamlardan görüldüğü üzere, Almanya'da yaşayan Türklerin sayısında 1990'lı yılların ortasından itibaren bir azalma söz konusudur.

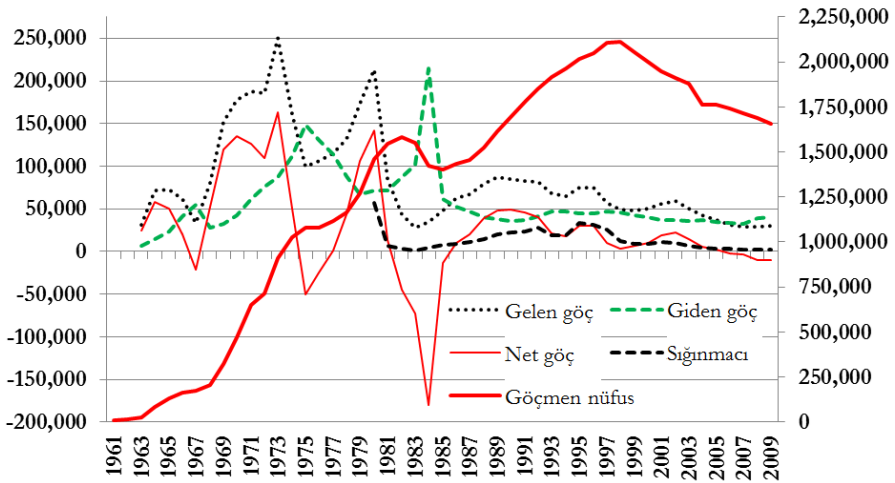
⁴ 1996 ve 2005 yılları arasında 609, 533 Türk vatandaşı Alman vatandaşlığını kazanmıştır. Bu on yılın en yüksek rakamıdır (CSGB, 2007:26).

⁵ 1980 ve 2009 yılları arasında 412,598 Türk vatandaşı Almanya'ya sığınma başvurusu yapmıştır.

⁶ Bu Alman vatandaşı olarak doğan Türk çocuklarını içermektedir. CSGB'liğine göre (2007: 26) 99,717 Türk çocuğu 2000-2004 yılları arasında Alman vatandaşı olarak kayıt edilmiştir.

Türkiye'deki Kürt kültürel ve politik hakları üzerine etnik çatışma bu azınlığın Türkiye'den Batı Avrupa'ya göçünde önemli bir rol oynadı ve geniş bir Kürt diasporasının oluşmasına neden oldu (Sirkeci, 2006; bkz: Wahlbeck, 1999; Demir, 2012). Bu çatışma, sosyo-ekonomik yansımaları ile (örneğin: “insani güvensizlik ortamı”) Türkiye'den göçün güçlü bir itici faktörü oldu. Ancak, son on yılda Türkiye'nin insan hakları sicilinin iyileşmesi ve Kürtlere sağlanan görece özgürlük ortamıyla birlikte, ülkede yaşanan sürekli ekonomik büyüme⁷ Türkiye'yi çekici bir hedef ülke haline getirdi. Dolayısıyla, hem yurtdışındaki Türk vatandaşları ve onların çocukları için hem de diğer ülkelerin vatandaşları için bir göç ülkesi olmaya başlamıştır (Sirkeci, 2009b; Sirkeci *vd.* 2012).

Şekil 1: Türkiye'den Almanya'ya Göç, 1963-2009



Kaynak: Akkoynlu (2011); Sirkeci (2006); UNHCR.

Türkiye-Almanya göç koridorunda tek yönlü bir akış söz konusu değildir. Şekil 1'de, kesikli çizgi Türk vatandaşlarının Almanya'dan dışarıya göçünü gösterirken, ince çizgi net göç akışlarını gösteriyor. 1973 Petrol Krizi'nden sonra ve geriye göçe teşvik için yeni bir dizi kanunun (örneğin, *Das Gesetz zur Förderung der Rückkehrbereitschaft*) hayata geçtiği 1983 yıllarında Türkiye'ye geri dönüş göçünün zirve yaptığı görülüyor. 2006 yılında ise, Almanya'dan Türkiye'ye göç Türkiye'den Almanya'ya göçü sayısal olarak aştı ve son beş yıl boyunca negatifte kaldı. Toplamda, Türk vatandaşlarının Türkiye'den Almanya'ya ve Almanya'dan Türkiye'ye göçü on yıldan fazla bir süredir birbirine yakın görün-

⁷ IMF'e göre, Türkiye'nin GSYH cari fiyatlarla 2001 yılında \$195.5 milyar, 2011 yılında \$797.7 milyara kadar büyümüştür (IMF, 2011).

mektedir; fakat net rakamlar çifte vatandaşlığa geçenlerin sayısına bağlı olarak değişebilir.⁸

Almanya’da yaşanan etnik ayrımcılık ve yabancı düşmanlığı, Türklerin Türkiye’ye göçlerinde ve geri dönüş hareketinde bir diğer itici faktördür. Dolayısıyla, Almanya’daki çatışmanın Türklerin Almanya’dan göçünde rol oynadığını söyleyebiliriz. Almanya’daki Türk göçmen stoku, 1980 yılında yurtdışında yaşayan Türk vatandaşlarının %75’ini oluşturuyordu (Gitmez, 1983: 23). Takip eden otuz yıl boyunca bu oran %45’e düştü (CSGB, 2010). Dolayısıyla 2000 yılında Türkiye’deki yurtdışı 1.3 milyon doğumunun 158,309’unun (%12) Almanya doğumlu olması şaşırtıcı değildir (Sirkeci, 2009b). Bu durum, Almanya’dan önemli bir göç akışı olduğunu yansıtmaktadır. Şekil 1, 1960’lardan beri Almanya’dan Türk vatandaşlarının sürekli dışa göç akışı olduğunu ve son 20 yıl içinde bunun yılda yaklaşık 40,000 kişi olduğunu göstermektedir. Bunların hepsi Türkiye’ye dönmeyip bazıları başka ülkelere göç etmiş olabilir. Almanya’dan dışarıya ve Türkiye’ye bu göç akışının Almanya’daki etnik ve dini ayrımcılık çerçevesinde düşünülmesi gereklidir. Bu ayrımcılık kimilerini ‘memleket’e dönmeye yönlendirmektedir.

Türkiye’de etnik çatışma ve göç

Türkiye’de Kürtlerin maruz kaldığı -genellikle “Kürt Sorunu” olarak tanımlanan- durum ülkedeki temel sorun olmaya ve dışarıya göçün başlıca sebebi olmaya devam ediyor. Buna karşın, ayrımcılığın azalması ve ekonomik fırsatların artması ve büyüme, Avrupa’ya göç kararını bir hayli zor hale getirmektedir. Almanya’daki göçmenler için orada kalmanın bedeli Türkiye’ye dönmekten daha yüksektir. Yani Türkiye’ye dönünce bulacakları fırsatlar daha caziptir. Benzer bir biçimde, Türkiye’den yurtdışına göç etmenin kazandıracığı da Türkiye’dekiler için daha önemsiz gözükmektedir.

Kanunlardaki belirgin değişimler ve Kürt dilinin ve kültürünün son zamanlarda görece özgürleşmesine rağmen, Türkiye’de Kürt sorunu gerilim yaratmayı sürdürüyor ve bu çatışma göçü etkiliyor. Türkiye’de Kürtçe konuşan nüfusun göç etmesinin temel sebepleri arasında, Kürt sorunu ile Doğu ve Güneydoğu bölgelerinde yaşanan silahlı çatışmalar görülmektedir (Sirkeci, 2006; Çelik, 2005; Lyon ve Uçarer, 2001). Kürtçe konuşanların Türkiye’den göç edenler arasındaki oranı Türkiye’deki Kürtçe konuşanların oranından daha fazladır (Sirkeci, 2000 ve 2006). Kürtçe konuşan nüfusun baskın olduğu Doğu illeri sosyo-ekonomik yoksunlukla tanımlanmaya devam etmektedir (bakınız: Dinçer *vd.*, 2003 ve 1996).

Burada, çatışmanın göç akışı üzerine etkilerini, Reuters tarafından kaydedilen şiddet olayları sayısı üzerine Jenkins ve meslektaşları tarafından derlenen

⁸ Almanya’dan Türklerin geniş çapta dışa akışını gösteren bazı kanıtlar Türk nüfus sayımlarında görülmektedir. 1990 ve 2000 yılındaki son iki sayım 1,133,152 ve 1,260, 530 yabancı ülke doğumlu kişiyi göstermektedir ve on yıl içinde %11 artış vardır (Sirkeci, 2009b: 12-14). 2000 yılı nüfus sayımında, 85,354 kişin Alman vatandaşı iken, yurtdışında doğan Türkiye’deki yabancı doğumlular arasında 997,676 Türk vatandaşı olduğu rapor edilmiştir.

(2006) veri tabanı üzerinden analiz ediyoruz. 1980 yılında askeri müdahalenin akabinde, başta Almanya olmak üzere Batı Avrupa ülkeleri Türkiye’den çok sayıda mülteci ve sığınmacı akımına şahit oldu. Yaklaşık yarım milyon insan, politik hareketlerin, örgütlerin bastırıldığı, Doğu ve Güneydoğu illerinde sıkı yönetimin uygulandığı askeri müdahaleden sonraki dört yıl içerisinde ülkeden kaçtı (Sayari, 2010). Bu sebeple, 1980’li yıllar ve sonraki dönem boyunca sığınmacı akışında Kürtlerin baskın olması beklenir (Sirkeci, 2006).

1960’lı ve 1970’li yılların misafir işçilerinin bazıları yurtdışında yerleşmiş, aile kurmuş ve aile birleşimi gerçekleştirmişlerdir (Castles, 1986; Rist, 1978) ve akabinde kitlesel mülteci göçü gelmiştir (Ostergaard-Nielsen, 2001; Hougen *vd.*, 1988). Tek tek göçmen hayat hikâyeleri, Türkiye’nin daha ziyade Kürtçe konuşulan şehirlerinden gelen misafir işçilerin, diğer göçmenler gibi, yurtdışında ücretlerin daha yüksek olduğunun farkında olduklarını ancak aynı zamanda memleketteki çatışmadan ötürü endişelendiklerini gösteriyor (Sirkeci, 2006). Bunlar iki dönem sonra sığınmacı olarak yurtdışına gitmek durumunda kalmaları sadece göçmen işçi kabulünün zorlaştırılmasıyla ilgilidir. Örneğin, 1990 yılından sonraki 20 yıl içerisinde; 52,120 Türk vatandaşı Birleşik Krallığa göç etmiştir ve bunun yanı sıra 33,347 kişi sığınma başvurusu yapmış, 54,585 kişiye İngiliz vatandaşlığı verilmiş iken sadece yaklaşık 45,000 Türk vatandaşı oturma vizesi verilmiştir. Haliyle sığınmacıların geniş bir kısmını Kürtçe konuşan siyasi göçmenler oluşturmuştur.⁹ Yinede Türkiye’nin ekonomik olarak nispeten yoksun bölgelerinden gelenlerin pek çoğu için ekonomik fırsat önemlidir. Almanya’da Kürtçe konuşan göçmenlerin kişisel hikâyelerinde, karışık göç motivasyonları öne çıkmakla birlikte, Türkiye’de maruz kaldıkları etnik çatışma ve ayrımcılığa özel vurgu yaptıkları görülmektedir (Sirkeci, 2006). Türkiye’deki çatışma bazen etnik grup aidiyetlerine bakmasızın bazı insanlar için bir “fırsat çerçevesi” görevi görmüştür. Çünkü göç etmek için başka bir yolun kalmamasından dolayı bu kişilerin önemli bir kesimi sığınma talebinde bulundu (Sirkeci, 2005 ve 2006).

Şekil 2 ve Şekil 3, Türkiye’den Batı Avrupa’ya ve Almanya’ya göç akışı ile Reuters tarafından kayıt edilen şiddet olayları sayımını gösteriyor (Jenkins *vd.*, 2006)¹⁰. Türkiye örneğinde, şiddet ve çatışmanın tırmandırdığı 1990’lı yıllarda kaydedilen bu olayların Kürt sorunu ile ilişkili olması pek muhtemeldir. Göç ile şiddet sayımı arasında gecikmeli ancak paralel bir ilişki olduğu ileri sürülebilir (Şekil 2).

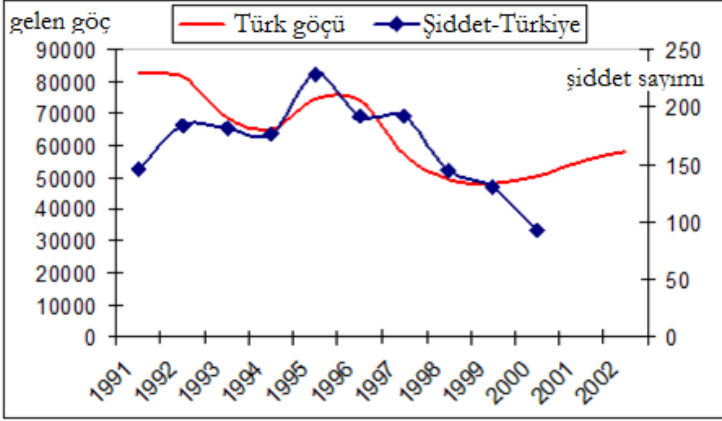
Benzer bir örüntü Türkiye’den Almanya’ya sığınmacı akışında da görülebilir (Şekil 3). Ne var ki, siyasi şiddet olayları çatışma ile ilgili göstergelerden sadece biridir ve insani güvensizlik ortamının sadece bir boyutunu ifade etmektedir.

⁹ Stevens (2004), 1980 ve 1993 arasındaki period için Birleşik Krallığa sığınma talebinde bulunanlar arasındaki en kalabalık grubun Kürt kökenli Türk vatandaşlarından olduğunu ileri sürmektedir.

¹⁰ Şiddet sayım verileri, Craig Jenkins ve Ohio State Üniversitesi’ndeki ekibinin yapmış olduğu çalışmaya dayanmaktadır (bakınız: Jenkins *vd.*, 2006).

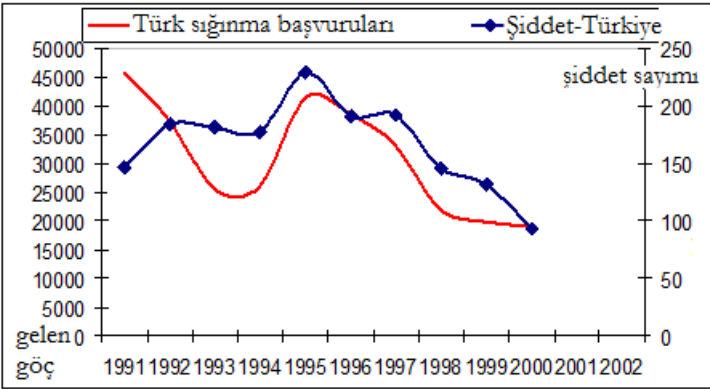
Türkiye'deki insani güvensizlik kendisini dört yolla gösterir: a) şiddetli çatışma (örneğin: silahlı çatışmalar, zorunlu yer değiştirme, faili meşhul cinayetler), b) sosyo-ekonomik yoksunluk (örneğin: işsizlik ve yoksulluk), c) siyasi yoksunluk (örneğin: Siyasi parti yasakları) ve d) kültürel ve toplumsal ayrımcılık. Tüm bunlar, Türkiye'den göçte anahtar faktörlerdir. Yaklaşık olarak Türklerin %18'i Kürtçe konuşmaktadır (Sirkeci, 2000) ve bunların çoğunluğu sosyo-ekonomik olarak en yoksun bölgelerde yaşamaktadır (Sirkeci, 2006: 53).

Şekil 2: Almanya'ya Türk göçü ve Türkiye'deki şiddet sayımı, 1991-2002.



Kaynak: MPI (2011) ve Jenkins vd., (2006).

Şekil 3: Türkiye'den sığınmacı akımı ve şiddet sayımı, 1991-2000.



Kaynak: MPI ve Jenkins vd., (2006)

Uluslararası Türk Göçü Araştırmasına göre, göçmen hanehalklarının (örneğin: evlerinden en az bir kişi yurtdışına göç edenler) yaklaşık üçte biri Kürt idi ve yine 1996 yılında yapılan bu araştırmaya göre Türkiye'deki Kürtçe konuşan nüfus %12.9 idi (Sirkeci, 2006: 132). Meyer-Ingwersen (1995) 1990'lı yılların başında Almanya'da 580,000 Kürt yaşadığını söylerken, başkalarına göre Al-

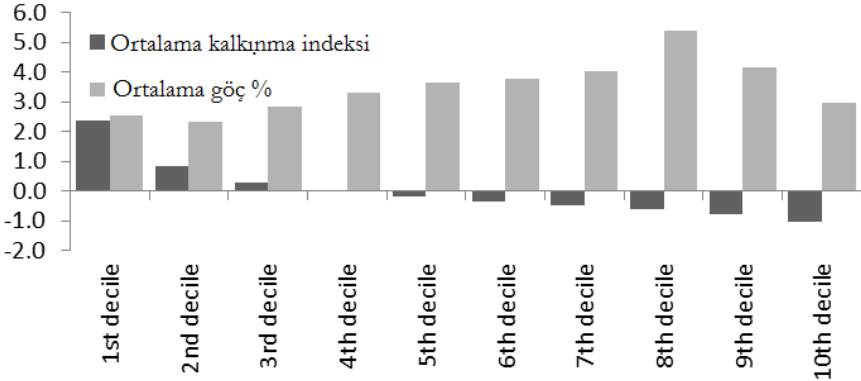
manya'daki Kürt göçmenlerin sayısı 500,000 ila 1 milyon arasında tahmin edilmektedir (Ostergaard-Nielsen, 2001; Sirkeci, 2006).

Sonuç ve değerlendirme: Kalkınma ve göç

Piore (1980: 135-140), göç edenlerin orta seviyede gelişmiş bölgelerden ve orta sınıftan kişiler olduğunu göstermiş; Portes ve Bach (1985: 4-5) ise Amerika'daki çoğu Latin Amerikalının belirli bir düzeyin üzerinde gelişmiş bölgelerden geldiğini belirlemiştir. Hammar (1995: 176) ise, dışa göçün yoksulluk azaldıkça daha arttığını ileri sürmüştü ve göçün gerçekleşmesi için beşeri sermayenin gelişkin olmasının şart olduğuna vurgu yapmıştır (Palloni ve diğ., 2001; Pieterse, 2003; McKenzie ve Marcin, 2007). Uluslararası göç olasılığının en yoksullar ve en zenginler arasında düşük olması beklenmektedir. En yoksullar için uluslararası göç sınırları aşmaya yetecek kaynaklar gerektirir. Bu zorunluluk var olan ilişki ağları (sosyal sermaye) ve bilgi (beşeri sermaye) ile azaltılabilir. Yani bu ikisi mevcutsa ve ortamda göç etmeye uygunsa, bir göç kültürü gelişebilir (Massey ve diğ., 1993; Cohen and Sirkeci, 2011).

Şekil 4 ve Şekil 5, Türkiye'de ondalık halinde sınıflandırılmış olarak bütün ilçeler (N: 858) için ortalama göç oranlarını ve ortalama sosyo-ekonomik gelişim skorlarını göstermektedir. Çoğu göçmenin gelişmişlik skoru itibarıyla 6 ile 9 arasındaki ondalık dilime düşen ilçelerden geldiğini gördük. En düşük skora sahip ve daha yüksek skorlara sahip ilçelerden göç oranlarının önemli ölçüde düşük olduğunu gördük.

Şekil 4: Ondalık olarak göç ve sosyo-ekonomik gelişme, 1990

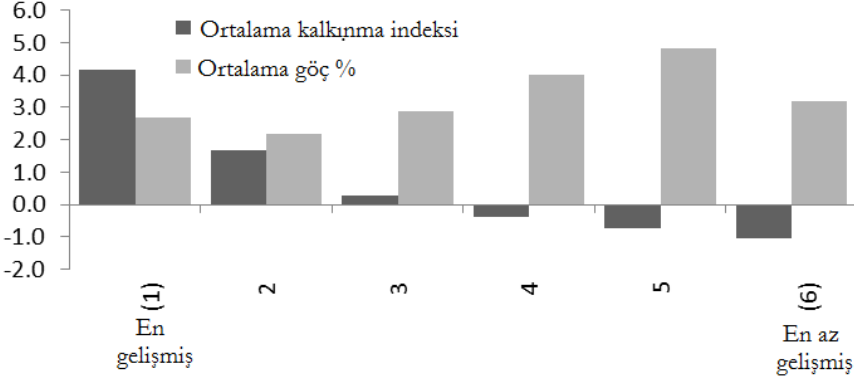


Kaynak: Icdınygu, Sirkeci, Muradoglu'nun verilerine dayanmaktadır (2001)

En az gelişmiş ilçelerin büyük çoğunluğunda nüfusun ağırlıklı olarak Kürtçe konuşanlardan oluşması, göç ile etnik çatışma ve sosyo-ekonomik gelişme düzeyi ilişkisini bulanıklaştırmaktadır. İnsani güvensizlik ortamı kavramı, bu ikisi unsuru (materyal ve materyal olmayan bileşenler) bir araya getirerek bize göçün büyük oranda güvensizlik ortamı algısıyla şekillendiğini ileri sürme im-

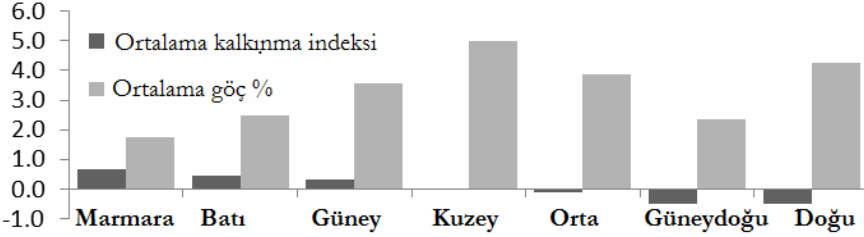
kanı tanımaktadır (Şekil6). Kürtçe konuşulan illerde ikamet edenler güvensizlik ortamını algırlarlar ve bazıları ülkenin diğer bölgelerine ya da yurtdışına göç etmeye karar verirler. Aynı zamanda, kuzey bölgesindeki orta derece sosyo-ekonomik gelişmişlik, yüksek seviyede göç oranı ile çakışmaktadır (Şekil 6). Güney ve orta bölgelerin profilleri de bu iddiayı desteklemektedir.

Şekil 5: Göç ve sosyo-ekonomik gelişme seviyeleri, 1990



Kaynak: İcduygu, Sirkeci, Muradoğlu'nun verilerine dayanmaktadır (2001)

Şekil 6: Bölgelere göre göç ve sosyo-ekonomik gelişmişlik seviyeleri, 1990



Kaynak: İcduygu, Sirkeci, Muradoğlu'nun verilerine dayanmaktadır (2001)

Türk ekonomisinin büyümesi ve ülke içinde sosyal reformlarla güvenliğin¹¹ artması ile birlikte Almanya'daki Türk göçmenlerin güvensizlik ortamı algısının artması, Almanya ve Türkiye arasındaki uluslararası göç trafiğini değiştirmektedir. Artan geriye göç ve Türklerin Almanya'dan dışa akışının muhtemel nedenleri şöyledir: a) Türkiye'de ekonomik büyüme ve b) Almanya'daki ayrımcılık ve/veya diğer zorluklar, özellikle küresel ekonomik kriz süresince. Türkiye'deki yabancı ülke doğumlarının muhtemelen büyük bir kısmı, Almanya'daki ikinci ve üçüncü kuşak Türklere (Sirkeci ve diğ., 2012). Kaynak ülkeden (göç veren ülke) geçiş ülkesine ve geçiş ülkeden göç ülkesi (göç alan ülke) olma süreci büyük ihtimal halen sürmektedir.

¹¹ "Security ve insecurity" diyalektiği çerçevesinde.

Bu dönüşüm, çeşitli eğilimler ve değişimler ile şekillenmektedir. Birincisi, 1960 ve 1970’li yıllardaki Türk misafir işçi göçü hareketleri 1980 ve 1990’lı yıllarda sığınmacı ve kaçak göçe evrilerek günümüze gelmiştir. Bu göçler çoklu nedenlerle örüntülenmiş ve transnasyonal ağlarla ve transnasyonal alanlarda Batı Avrupadaki dişe dokunur diaspora toplulukları etrafında kurulmuştur. İkinci olarak, Türkiye’nin ve Türklerin artan refahı göç ağlarını kuvvetlendirdi ve nispeten seyahat kolaylığının varlığı uluslararası göç hareketliliğini birçok insan için artırdı. Aynı zamanda, Türklerin göç ettikleri ülkeler çeşitlendikçe Almanya’nın bir hedef ülke olarak göç edilen ülkeler arasındaki payı 1980’de yaklaşık %75 iken 2010’da %45’e düştü.

Göç, bireylerin ve hane halklarının seçimlerini ve göç veren ve alan ülkele-
rin makro seviye süreçlerini yansıtan dinamik bir süreçtir. Türkiye ve Türk
göçmenleri örneğinde, bu dinamik sürecin Türkiye’deki uzun zamandır devam
eden etnik çatışma, bölgeler arası sosyo-ekonomik kalkınma düzey farkları,
ekonomik büyüme, Almanya gibi geleneksel göç ülkelerinde artan insani gü-
vensizlik ortamı (örn. yabancı düşmanlığı), transnasyonal ağlar ve yurtdışındaki
göçmen nüfusun varlığıyla şekillendiğini ve bunun Türkiye’nin yaklaşık elli yıl
zarfında göç veren bir ülkeden göç alan ülke durumuna gelmesini sağladığını
görebiliyoruz.

Hareketliler ve onların hanehalkları doğru karar vermek için fayda maliyet
hesabı yaparlar. 20 yıl öncesine kadar, bu hesaplar Türklere yurtdışına göç et-
melerini işaret ediyordu. Fakat şimdi, makro seviyedeki değişimler, yurtdışın-
dakileri Türkiye’ye dönme seçeneğine yönlendiriyor ve hiç göç etmemiş olan-
lara da memleketlerinden ayrılmamalarının iyi seçimler olduğunu gösteriyor.

Türk göçünde, çatışmanın ve ekonomik gelişmenin rolünün daha ileri ana-
lizlere gereksinim duyduğunu kabul ediyoruz ancak bu alandaki araştırmalar
bir sonraki adımda Türk göç kültüründeki değişime odaklanabilir.

Kaynaklar

- Akkoyunlu, S. (2011). Economic crisis and remittances to Turkey. In: Sirkeci, I. Co-
hen, J. and Ratha, D. (eds.) *Remittance Practices and Migration during the Global Fi-
nancial Crisis and Beyond*. Washington, DC: The World Bank. (forthcoming).
- Anthony, D. W. (1990). Migration in Archeology: The Baby and the Bathwater. *Ame-
rican Anthropologist*, 92: 895–914.
- Bauman, Z. (1998). *Globalization: the Human Consequences*, Cambridge: Polity.
- Boomgaard, G. (2010). “Muslims in Germany and the German Islam Conference”,
speech delivered at Roundtable Discussion with German Ambassador to Lon-
don, 20 January 2010, London, UK. Available at:
[http://www.london.diplo.de/contentblob/2566068/Daten/630876/Dialogue
Society_DD.pdf](http://www.london.diplo.de/contentblob/2566068/Daten/630876/Dialogue_Society_DD.pdf) (retrieved 20 June 2011).
- Castles, S. (2008). Development and migration – migration and development: What
comes first? *SSRC Migration & Development Conference Paper*, No. 2. Paper pre-
sented at “Migration and Development: Future Directions for Research and
Policy” Conference held by Social Science Research Council, 28 Feb. – 1

- March 2008, New York, NY. Available <http://essays.ssrc.org/developmentpapers/wp-content/uploads/2009/08/2Castles.pdf> accessed 1/11/2010.
- Castles, S. (1986). The guest-worker in Western Europe - An obituary. *International Migration Review*, 20(4):764–778.
- Çelik, A. B. (2005). I Miss My Village! Forced Kurdish Migrants in Istanbul and Their Representation in Associations. *New Perspectives on Turkey*, Vol. 32, Spring 2005.
- Cohen, J. H. and Sirkeci, I. (2011). *Cultures of Migration*, Austin, TX, USA: University of Texas Press.
- CSGB (Calisma ve Sosyal Guvenlik Bakanligi) (2007). *2005-2006 Raporu, Yurtdisindaki Vatandaslarimizla Iliskin Gelismeler ve Sayisal Bilgiler*. Ankara: CSGB, Dis Iliskiler ve Yurtdisi Isci Hizmetleri Genel Mudurlugu.
- CSGB (Calisma ve Sosyal Hizmetler Bakanligi) (2010), *2009 Yili Faaliyet Raporu*. Ankara: CSGB.
- Dahrendorf, R. (1959). *Class and Class Conflict in Industrial Society*. California, US: Stanford University Press.
- de Haas, H. (2006). Turning the tide? Why 'development instead of migration' policies are bound to fail. *IMI Working Paper*, No. 2, Oxford: International Migration Institute.
- Delgado-Wise, R. and Guarnizo, L. E. (2007). *Migration and development: Lessons from the Mexican experience*. Washington, D.C.: Migration Policy Institute.
- Demir, I. (2012). "Battling with Memleket in London: the Kurdish Diaspora's Engagement with Turkey". *Journal of Ethnic and Migration Studies*. (forthcoming).
- Diñçer B., Özasan M., Kavasoglu, T. (2003). *İllerin ve Bölgelerin Sosyo-Ekonomik Gelişmişlik Sıralaması Araştırması*. Ankara: DPT-BGYUGM.
- Diñçer B., Özasan M., Satılmış E. (1996). *İllerin Sosyo-Ekonomik Gelişmişlik Sıralaması Araştırması*. Ankara: DPT-BGYUGM.
- Euromonitor (2011). Country Factfile: Turkey. Available at <http://www.euromonitor.com/turkey/country-factfile> (retrieved 1 June 2011).
- Faist, T. (2008). Migrants as transnational development agents: an inquiry into the newest round of the migration–development nexus. *Population, Space and Place*, 14: 21–42.
- Franz, E. (1994). *Population Policy in Turkey, Family Planning and Migration between 1960 and 1992*. Hamburg: Deutsches Orient-Institut.
- FSOG (Federal Statistical Office Germany) (2011). Statistics Online. Available at <http://www.genesis.destatis.de> accessed 15/03/2011.
- Gitmez, A. S. (1983). *Yurtdışına İşçi Göçü ve Geri Dönüşler*. Istanbul: Alan Yayıncılık.
- Hammar, T. (1995). Development and immobility: Why have not many more emigrants left the South? In: van der Erf, R. and Heering, L. (eds.), *Causes of International Migration*, Luxembourg: Office for Official Publications of the European Communities, pp. 173-186.
- Haviland, W. A., Prins, H. E. L., Walrath, D., and McBride, B. (2010). *Anthropology: The Human Challenge*. Belmont, CA: Wadsworth Pub. Co.
- Heine, P. and Syed, A. (2005). *Muslimische Philanthropie und bürgerschaftliches Engagement*. Berlin: Maecenata Verlag.
- Hougen, H. P., Kelstrupa, J., Petersena, H. D. and Rasmussena, O. V. (1988). Sequelae to torture. A controlled study of torture victims living in exile. *Forensic Science International*, 36(1-2): 153-160.
- Hürriyet (2011, April 19). Defense lawyers withdraw themselves from KCK case in Turkey. Hurriyet. Tuesday, April 19, 2011. Available at

- <http://www.hurriyetdailynews.com/n.php?n=kck-defense-lawyers-withdraw-themselves-from-the-case-2011-04-19> accessed 19/11/2011.
- İçduygu, A. and Sirkeci, İ. (1998). Changing dynamics of migration from Turkey to Arab countries. *Turkish Journal of Population Studies*, 20, 3-16.
- İçduygu, A. and Sirkeci, İ. (1999). "Cumhuriyet dönemi Türkiye'sinde göç hareketleri." In: Baydar, O. (ed.) *Bilanço '98: 75 Yılda Köylerden Sebirlere*, İstanbul: Tarih Vakfı Yayınları, pp.249-268.
- İçduygu, A., Sirkeci, İ. and Muradoğlu, G. (2001). Socio-economic Development and International Migration: A Turkish Study. *International Migration*, 39: 39–61.
- IMF (2011). *World Economic Outlook Database, April 2011 Edition*. Available at <http://www.imf.org/external/pubs/ft/weo/2011/01/weodata/index.aspx> (retrieved 3 June 2011).
- Jenkins, J. C., Taylor, C. L., Abbott, M. (2006) *World Handbook of Political Indicators IV Data*. Available at <http://www.sociology.osu.edu/people/jcj/hndbk4.xls> Accessed 01/05/2009.
- Kaya, Ayhan (2004). Euro-Turks: A Bridge, or a Breach, between Turkey and the European Union? In *CEPS Turkey in Europe Monitor* No. 5, May, 37-46.
- Levitt, P. and Schiller, N. G. (2007). Conceptualising simultaneity, A transnational social field perspective on society. In: Portes, A. and DeWind, J. (eds.) *Rethinking Migration, New Theoretical and Empirical Perspectives*. New York: Berghahn Books, pp.181-218.
- Lyon, A. J. and Ucarer, E. M. (2001). Mobilizing ethnic conflict: Kurdish separatism in Germany and the PKK. *Ethnic and Racial Studies*. 24(6): 925 – 948.
- Martin, P. L. (1991). *The Unfinished Story: Turkish Labour Migration to Western Europe*. Geneva: International Labour Office.
- Massey, D. S.; Arango, J., Hugo, G., Kouaouci, A., Pellegrino, A. and Taylor, E. J. (1993). Theories of International Migration: A Review and Appraisal. *Population and Development Review*, 19(3): 431-466.
- McKenzie, D. and Marcin, S. J. (2007). Migration, remittances, poverty and human capital: Conceptual and empirical challenges. *World Bank Policy Research Paper*, No. 4272.
- Meyer-Ingwersen, J. (1995). Die kurdische Minderheit. In *Ethnische Minderheiten in der Bundesrepublik Deutschland: Ein Lexikon*. In: C. Schmalz-Jacobsen and G. Hansen (eds.) *Ethnische Minderheiten in der Bundesrepublik Deutschland (Ethnic Minorities in the Federal Republic Germany)*. München: Beck. Pp. 310-328.
- MFA (Ministry of Foreign Affairs, Turkey) (2011). Türk Vatandaşlarının Tabi Olduğu Vize Uygulamaları. Available at: <http://www.mfa.gov.tr/turk-vatandaslarinin-tabi-oldugu-vize-uygulamalari.tr.mfa> (retrieved 20 August 2011).
- MPI (2011). Migration Policy Institute Immigration Data Hub. Available at: <http://www.migrationinformation.org/datahub/> (accessed 23 March 2011).
- Mutlu, S. (1996). Ethnic Kurds in Turkey: A demographic study. *International Journal of Middle East Studies*, 28(4): 517-541.
- Ostergaard-Nielsen, E. K. (2001). Transnational political practices and the receiving state: Turks and Kurds in Germany and the Netherlands. *Global Networks*, 1(3):261-282.
- Østergaard-Nielsen, E. K. (2000). From remittance machines to Euro Turks: Ankara's changing perceptions of citizens abroad. Paper presented at workshop on 'Perceptions and Policies of Sending Countries towards their Citizens and Former Citizens Abroad', London School of Economics.

- Østergaard-Nielsen, E. K. (2003a). *Transnational politics: Turks and Kurds in Germany*. London: Routledge.
- Østergaard-Nielsen, E. K. (2003b). Turkey and the 'Euro Turks': Overseas Nationals as an Ambiguous Asset. In Østergaard-Nielsen (ed.) *International Migration and Sending Countries: Perceptions, Policies and Transnational Relations*. Houndsmill: Palgrave Macmillan, pp.77-98.
- Palloni, A., Massey, D. S., Ceballos, M., Espinosa, K., Spittel, M. (2001). Social capital and international migration: A test using information on family networks. *The American Journal of Sociology*, 106(5): 1262-1298.
- Paine, S. (1974). *Exporting Workers: The Turkish Case*. Cambridge: Cambridge University Press.
- Pieterse, J. N. (2003). Social capital and migration: Beyond ethnic economies. *Ethnicities*, 3(1): 29-58.
- Piore, M. J. (1980). *Birds of Passage Migrant Labor and Industrial Societies*. Cambridge: Cambridge University Press.
- Portes, A. and Bach, R. L. (1985), *Latin Journey*, London: Univ. of California Press.
- Raghuram, P. (2009). Which migration, what development? Unsettling the edifice of migration and development. *Population, Space and Place*, 15: 103-117.
- Rist, R. C. (1978). The guestworkers of Germany. *Society*, 15(5): 81-90.
- Sayari, S. (2010). Political violence and terrorism in Turkey, 1976-80: A retrospective analysis. *Terrorism and Political Violence*, 22(2): 198 - 215.
- Sirkeci, İ. (2000). Exploring the Kurdish population in the Turkish context. *GENUS, An International Journal of Demography*, 56(1-2):149-175.
- Sirkeci, İ. (2002). Revisiting the Turkish migration to Germany after forty year. *Süirtölaisuus-Migration*, 29(2): 9-20.
- Sirkeci, İ. (2005a). Diaspora: Turkish. In: M. Gibney and R. Hansen (eds.) *Immigration and Asylum from 1900 to the Present*. ABC-CLIO, Santa Barbara, pp.607-610.
- Sirkeci, İ. (2005b). War in Iraq: Environment of insecurity and international migration. *International Migration*, 43: 197-214.
- Sirkeci, İ. (2006). *The Environment of Insecurity in Turkey and the Emigration of Turkish Kurds to Germany*, New York: Edwin Mellen Press.
- Sirkeci, İ. (2009a). Transnational mobility and conflict. *Migration Letters*, 6(1): 3-14.
- Sirkeci, İ. (2009b). *Improving the Immigration and Asylum Statistics in Turkey - Türkiye'de Uluslararası Göç ve Sığınma İstatistiklerinin Geliştirilmesi*. Nov. 2009, Ankara: Turkish Statistical Institute.
- Sirkeci, İ. (2010). Diasporas from Turkey: Transnational space between the Turkish and Kurdish, paper presented at *Understanding Diaspora: The Case of Kurds in London, BSA Theory Study Group Symposium*, held at the Department of Sociology, University of Leicester, UK, 14 May 2010.
- Sirkeci, İ., Cohen, J.H. and Can, N. (2012). "Internal Mobility of foreign-born in Turkey." In: Nissa Finney and Gemma Catney (eds.) *Minority Internal Migration in Europe*, Farnham: Ashgate Publishing, Chapter 13. (forthcoming).
- Stevens, D. (2004). *UK asylum law and policy: historical and contemporary perspectives*. London: Sweet & Maxwell.
- Vertovec, S. (2003), Migration and other Modes of Transnationalism: Towards Conceptual Cross-Fertilization. *International Migration Review*, 37: 641-665.
- Wahlbeck, O. (1999). *Kurdish Diasporas: A Comparative Study of Kurdish Refugee Communities*. Basingstoke: Palgrave MacMillan.